

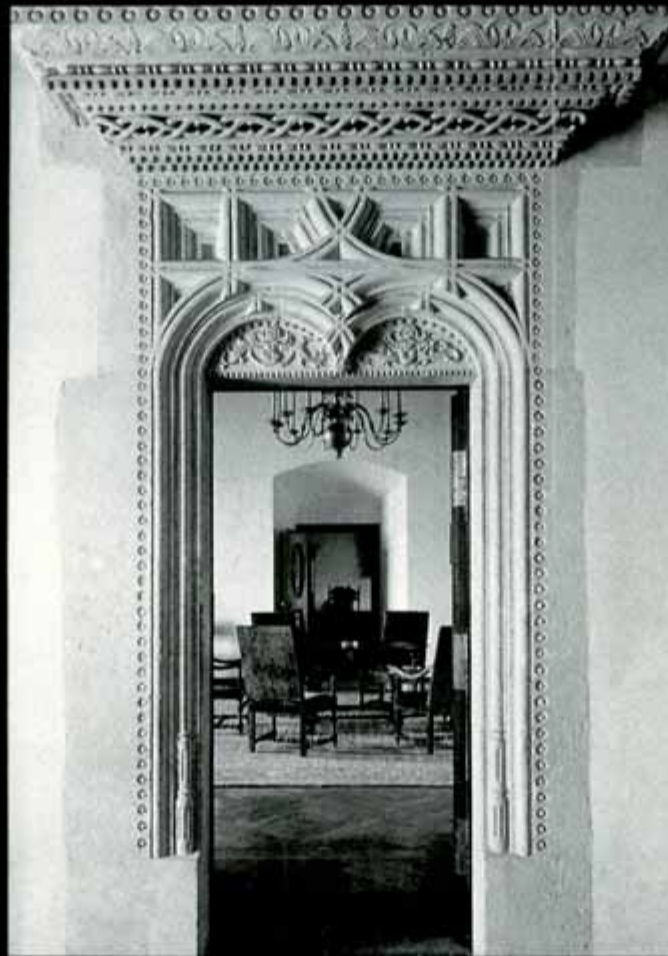
Adam Miłobędzki

Architektura ziem
Polski

The Architecture
of Poland

Rozdział europejskiego dziedzictwa

A Chapter of the European Heritage



Międzynarodowe
Centrum Kultury
Kraków

International
Cultural Centre
Cracow

Dziedzictwo kulturowe zawsze z niezwykłą klarownością samookreśla się w architekturze. Dlatego też blisko tysiącletnie miejsce Polski w Europie w roli wschodniej rubieży łacińskiego świata rzutowało w istotnym stopniu na swoistości architektonicznego pokrycia jej ziem. Odkąd Kraków ustabilizował się ostatecznie w XII w. jako najdalsze na wschodzie, poza rzymskim limesem, z wielkich miast-centrów średniowiecznej cywilizacji, specyficzna geokulturowa pozycja architektury w Polsce pozostawała niezmienna, niezależnie od płynności granic państwa, co najmniej do schyłku XVIII w. Później – wraz z poświeceniowym wzrostem europejskiego uniwersalizmu kulturowego, przypadającym akurat na okres polityczno-terytorialnej degradacji polskiej państwowości – obraz architektury stawał się w całej Europie mniej więcej wyrównany. Zmiany przyniosły wstrząsy modernizmu, w czym zresztą Polska miała także swój udział.

Rola Polski jako nośnika kultury łacińskiej (i przynależnej jej architektury) nasiliła się wraz z gigantycznym rozrostem państwa na wschodzie. Dziś z obszaru politycznej i kulturalnej ekspansji Polski, rozpoczętej w XIV w., a od r. 1569 przebiegającej w ramach unii z Litwą, są wykrojone aż dwa wielkie państwa – Białoruś i Ukraina, a Litwa wyemancypowana w trzeciej (architektura wszystkich tych ziem została uwzględniona w tekście niniejszego zarysu, natomiast pominięta przy doborze ilustracji).

W ten sposób w konserwatywny rusko-bizantyjski świat Wschodu Europy wkraczała elita, "łacińska" kultura jej Środka i Zachodu, rzadko i drugoplanowo tylko krzyżując swe wzorce z miejscowymi. Tu wschodnia granica Polsko-Litewskiej Rzeczypospolitej ustanowiła europejski zasięg zachodniego chrześcijaństwa oraz zachodniego feudalizmu (jakkolwiek by się on później przeformowywał); poza nią dalej w ogóle nie docierał wywodzący się z antyku model europejskiego miasta wraz ze swą strukturą instytucjonalno-prawną i przestrzenną. Wręcz symboliczną wymowę ma wschodnia granica późnego gotyku w Europie, przebiegająca właśnie poprzez kresowe ziemie Rzeczypospolitej.

Orientacja na Wschód zasadniczej politycznej i kulturalnej ekspansji Polski decydowała, że importowane z Zachodu modele architektury oraz ich pochodne – o bardzo niekiedy swoistym obliczu – od XI do XIX w. wędrowały w zasadzie na wschód oraz północny wschód, a tylko wyjątkowo zawracały. Drugie natomiast, słabsze, ukierunkowanie polityczne Polski – ku pobrzeżom Bałtyku – było kulturowo bierno: na pewno też nie pobudzało występującego drugoplanowo oddziaływania indywidualnego gotyku państwa krzyżackiego na przyległe niziny Polski. I później – świetny manieryzm Gdańska oraz innych miast pruskich nie współtworzył polskiego krajobrazu architektonicznego, natomiast jego pomniki weszły do czołówki całego niderlandyzującego makroregionu sztuki północnej Europy, rozciągającego się od Londynu po Rygę.

Oblicze i rytm przemian architektonicznego pokrycia krajobrazów Polski, jak wszędzie indziej, zależało od dialogu między nowymi w danym środowisku modelami formalnymi i technicznymi a ugruntowaną tam tradycją kulturową i artystyczną. Dialog ten, o gwałtowności wzmoczonej złożonością narodowej i religijnej struktury Polski, toczony bywał na różnych poziomach społeczno-kulturowych. I one to wyznaczały jakościowy standard powstających budowli/dzieł architektury, stopień ich typowości/nowatorstwa/elitarności oraz ewentualną pozycję w ramach rozmaitych sekwencji (np. typologicznych).

To wszystko, co budowano, zawierało się jakby między dwoma biegunami: masowym, ekstremalnie prymitywnym i użytkowym "budowaniem" a świetną, stylową "architekturą" tworzoną dla elitarnych jednostek. Na biegunie pierwszym przemiany toczyły się powoli, ale z nieprzerwaną ciągłością, wyodrębniały się różne regionalne nurty, a zamierzchłe lokalne tradycje trwały obok powolnych procesów akulturacyjnych, inspirowanych przez kontakt z falami kolonizacyjnymi czy

Cultural heritage is always singularly self-assertive in architecture. That is why the well-nigh thousand years of Poland's role as Europe's eastern march of Western Civilisation have weighed heavily on the architectural features of her landscape. From the time when, in the 12th century, the position of Cracow crystallised out as the easternmost of the great metropolises of mediaeval civilisation lying beyond the Roman limes, the specific geocultural position of architecture in Poland remained unchanged, irrespectively of the mobility of her borders, until at least the close of the 18th century. Later on, with the onset of Post-Enlightenment cultural universalism throughout Europe, which coincided with the period of political and territorial degradation in Polish statehood, the image of architecture became more or less homogenised over the entire continent. Changes were brought in with the upheaval of Modernism, in which Poland had a part of her own to play.

Poland's role as the carrier of Latinate culture and of the corresponding architecture grew as her state structures expanded eastward on a huge scale. Today the area which was the field for the Polish political and cultural expansion initiated in the 14th century, and from 1569 onwards pursued within the Union with Lithuania, two large countries, Byelorussia and the Ukraine, have emerged, with Lithuania separating herself off as a third, territorially smaller state. This outline has taken the architecture of all three of these modern states into consideration in its discourse, though not in the selection of illustrations.

In this way the conservative Byzantine Slavonic world of Eastern Europe was penetrated by the élitist Latinate culture of Central and Western Europe, which rarely and only marginally allowed its models to mix with the indigenous ones. The eastern frontier of Poland-Lithuania marked the limits of Western Christendom and Western feudalism in all of its subsequent transmutations. Beyond this barrier the model of the European city, grounded in Antiquity and with its characteristic institutional, legal and spatial structures, never reached: in this respect the eastern limit of Late Gothic, running through the Polish borderlands, is highly significant.

The eastward direction of Poland's political and cultural expansion meant that the architectural models imported from the West and their derivatives, often featured by highly idiosyncratic traits, were passed on, from the 11th to the 19th century, to the east and north-east. Only sporadically would they return in a ricochet movement. Poland's second, and secondary, political orientation, towards the Baltic coast, was culturally passive. It supplied no stimulus for the minor current of influence coming from the individualised Gothic of the Teutonic Order State to the adjacent regions of Poland. Later on, the ebullient Mannerism of Gdańsk and the other towns of Prussia, which made such a distinguished contribution to the Northern European art stretching over a macro-regional belt of Netherlandish influence from London to Riga, again failed to leave its mark on architecture in the rest of Poland.

The nature and rate of the changes in the architecture of the Polish countryside depended, as elsewhere, on the dialogue between the formal and technical models which were new for the milieu, and the cultural and artistic tradition already established there. This dialogue, rampantly intensified through the medley of national, ethnic and religious groups in Poland, would be conducted at various social and cultural levels. It was the exact location of the particular level concerned that determined the qualitative standard of what was built, the degree to which it was typical, innovative, or élitist, and its respective position within the diverse sequences (e.g. typological ones).

All that was built could be located as it were between two extremities: mass, utilitarian, and very primitive building; and high-style architecture created for the cream of society. At the former extremity changes were slow but steady, and a variety of regional trends became manifest, while the age-old local traditions persisted alongside the unhurried processes of acculturation encouraged by waves of

"wyższą" kulturą. Na biegunie drugim obowiązywały uniwersalistyczne normy europejskie, ale mody się zmieniały szybko i ciągłość ewolucji rwała, zwłaszcza że obce modele importowano często jako jednostkowe, skonkretyzowane przerzuty. Trzon masy budowlanej zawartej między owymi dwoma biegunami uformował się w XVI w. w architekturę wernakularną, a w XIX w. – w "popularną".

W porównaniu z innymi krajami centrum Europy terytorium dawnej jak i obecnej Polski jest dziś stosunkowo słabo nasycone zabytkami. Nie jest to tylko wynik ogromnych zniszczeń dokonywanych przez wojny, które przetaczając się po kraju od połowy wieku XVII ścierały szczególnie budownictwo drewniane, z tak znaczną w tej strefie Europy przewagą majoryzujące krajobraz architektoniczny. Zaważyły tu generalnie, w tym na małą liczebność budownictwa murowanego, konsekwencje słabej urbanizacji kraju, agraryzmu i ogólnego – na tle Europy Środką i Zachodu – niedorozwoju ekonomicznego.

Powyższe rozróżnienie budownictwa drewnianego i murowanego niekiedy jeszcze dziś bywa anachronicznie odbierane jako przeciwstawienie "rodzime" – "obce". To przeciwstawienie wpisane jest w istotę w zagmatwany, właściwie nieuchwytny, dla niektórych wręcz zapalny problem narodowego oblicza czy wręcz rodzi- mości/swojskości sztuki i architektury. W wieloetnicznej Polsce budzi on jeszcze więcej wątpliwości niż gdzie indziej.

Niewątpliwie architektura doskonalszej klasy niemal zawsze i wszędzie, we wszystkich dzielnicach państwa powstawała dla polskich bądź polskojęzycznych inwestorów o wysokim i od XVI w. specyficznym poczuciu narodowo-szlacheckiej tożsamości. Jednocześnie jednak wybitniejsi architekci – niemal wszyscy do schyłku XVII w., ale i wielu później – to cudzoziemcy, głównie niemieckiego i włoskiego pochodzenia. Polacy zaczęli ich liczebnie i jakościowo równoważyć dopiero u schyłku XVIII w. Charakterystyczna przy tym była stosunkowo duża swoboda, jaką dawano architektom przy przekształcaniach czy regeneracji zachodnich modeli formalnych. Oczywiście modele te musiały być zgodne z miejscowymi programami użytkowymi oraz ideowymi bądź do nich nagine.

Architektura ostatnich gatunków służąca szerszym masom społeczeństwa, mimo jej zasadniczej orientacji ku elitarniejszym wzorcom, nie dawała się jednak zupełnie uniezależnić od mieszanej, wieloetniczno/narodowej i wielowyzna- niowo/kulturowej ludności ziem zajmowanych niegdyś przez państwo polskie. Dziedzictwo tych warstw rozpadało się na parę krzyżujących się nurtów, z których te na niższych piętach społecznych nie zawsze przynależały do świata łacińskiego.

Zarówno skromniejsza, prowincjonalna, masowa architektura owych kregów, jak i ta wysokiego lotu dostarczają możliwości wyodrębnienia pewnych cech/wartości powiedzmy "stylowych", specyficznych dla ziem Polski. Ma to jednak miejsce tylko w określonych epokach, dzielnicach czy środowiskach. Swoistości te mogą się manifestować nawet w ramach parugeneracyjnego ciągu tradycji architektonicznej zawiązywanej czy to w centrach stołecznych, czy w peryferyjnym kręgu tej lub innej "bliższej ojczyzny".

Wielką odwagą byłoby natomiast wysuwanie nadrzędnej, ściśle definiowalnej kategorii architektury narodowej, a tym bardziej wynajdywanie realnego ekstraktu jakiejś "polskości". Fiasko takich dążeń ukazuje choćby polska walka o "styl narodowy", którą w wieku XIX rozniecił na długo ówczesny brak własnej państwowości.

colonisation and contact with the "higher" culture. At the opposite end of the scale universalist European standards were the order of the day, although fashions changed rapidly in a discontinuous process of evolution, especially as foreign models would be imported as singular, well-defined intercalations. In the 16th century the main body of construction, lying between these two polarities, evolved into the vernacular architecture, which later on, in the 19th century, gave rise to the popular architecture.

In comparison with other countries in Central Europe, both the former and the present-day territory of Poland has a fairly low concentration of historic monuments. This is the result not only of the huge extent of the destruction caused by the wars which have ravaged the country since the mid-seventeenth century, obliterating countless exemplars especially of wooden construction, which in this part of Europe constituted such a dominant factor of the architectural landscape. The generally pertinent reasons for this state of affairs and in particular for the sparseness of brickbuilt constructions, were the consequences of the low level of urbanisation throughout the country, agrarianism, and – in relation to the rest of Central and Western Europe – economic underdevelopment.

The distinction made between wooden and brickbuilt construction is still today occasionally, quite anachronistically, understood to mean an opposition between the "native" and the "foreign". Such an opposition has been inscribed into the confused and effectively elusory – for some even inflammatory – question of the national character or of the indigenoussness of art and architecture. In the multi-ethnic structure of Poland it arouses even more dubiety than perhaps elsewhere.

Undoubtedly the more refined architecture was created, in all parts of the country, for investors who were Polish or Polish-speaking and who had a profound and, from the 16th century onwards, specific sense of belonging to the national *szlachta* or gentle estate. At the same time, however, the most distinguished architects – virtually all of them up to the close of the 17th century, and many subsequently – were foreigners, chiefly of German or Italian origin. Only around the end of the 18th century did Poles come to equal them in terms of numbers and of quality of their achievements. A characteristic feature was the relatively wide scope of freedom these architects were allowed in the transformation or reproduction of Western formal models, which naturally had to comply, or be made to comply, with the local utilitarian or ideological programmes.

In spite of its prime orientation looking up to the models of the *élite*, the architecture of the lesser genres which served the people never managed to make itself completely independent of the mixed, multi-ethnic and multi-national, multi-denominational and multi-cultural population that inhabited the territories once belonging to the Polish State. The heritage of these social groups could be resolved into a few mutually intersecting trends, of which those at the lowest social levels were not necessarily members of the *Latin*ate civilisation.

It is possible to identify certain qualities or values which could be termed "stylistic" and specific for Poland in both the more modest, provincial building for the masses, as well as the ambitious architecture. Such procedures must be limited, however, only to certain defined periods, regions, and milieux. These idiosyncrasies may be traced even in architectural traditions spanning several generations, in either a metropolitan centre or the provincial locality of one or other of the regions.

On the other hand it would be an audacity to claim to demonstrate the existence of an overriding, strictly definable category of "national" architecture, and, all the more so, to set out to identify a palpable extract of "Polishness". That such an attempt would be doomed to failure has been amply evidenced by the long-lasting endeavour to conjure up a "Polish national style", kindled in the 19th century by the want of an independent statehood.

Tłumaczenie / Translation
Teresa Bałuk-Ulewiczowa

Redaktor / Editor
Maria Podlódowska-Reklewska

Opracowanie graficzne i typograficzne / Graphic and typographic layout
Lech Przybylski

Korektor / Proofreader
Wojciech Adamski

Nadzór edytorski / Editorial supervision
Alicja Walkiewicz-Górka

Skład komputerowy / Formatting
Dariusz Put

Druk i oprawa / Printing
Drukarnia Deka, Kraków ul. Golikówka 7

ISBN 83-85739-14-9